

UNA ESPECIE NUEVA DEL GENERO « OCHTERUS »
LATREILLE (1807) DEL PARAGUAY
(HEMIPTERA, OCHTERIDAE)

POR

NICOLAS A. KORMILEV Y JOSE A. DE CARLO

Entre el material de los Hemípteros que el señor Juan Foerster, de Buenos Aires, trajo de su último viaje a Paraguay, se encontraron 19 ejemplares, que después de examinados resultaron pertenecer a una especie nueva del género *Ochterus* Latreille, la segunda para la fauna paraguaya.

Ochteridae, una pequeña familia de los Hemípteros semiaeuáticos o mejor dicho litorales, está distribuída en las zonas más templadas del viejo y del nuevo mundo. En América se encuentra desde Nueva York, en Estados Unidos de Norte América, hasta Paraguay y Bolivia, en la América del Sur. Hasta ahora, tiene solamente dos géneros, *Ochterus* Latreille, 1807, y *Megochterus* Jaczewsky, 1934, de los cuales solamente el primero está representado en el hemisferio occidental. El aspecto de los *Ochteridae*, a primera vista, se parece mucho al de los *Saldidae*, pero sistemáticamente estas dos familias son bien separadas, primero por las antenas muy cortas de los *Ochteridae*, escondidas debajo de la cabeza (*Cryptocerata*), y segundo por la estructura de los segmentos genitales muy distintos. Todas las especies son muy semejantes, y a veces sólo pueden separarse bien, basándose en el aspecto del harpagón derecho de los machos.

La especie nueva está dedicada al colector, señor Juan Foerster.

***Ochterus foersteri* sp. n.**

Cabeza negra; desde los ocelos hacia adelante brillante, el occipucio y la parte no facetada de los ojos, mate. Ojos y ocelos de color castaño oscuro, hasta negro. Sobre el vértice corre una fina

carena mediana; toda la superficie delante de los ocelos es finamente rugosa en sentido transversal. El ápice de la cabeza anteriormente es amarillento; jugas y búculas, negras; labro amarillo; rostro amarillento, la base del primero y el ápice del último segmento rostral, oscurecidos. El rostro alcanza los trocánteres posteriores; el primer segmento rostral es muy corto y grueso, el segundo muy largo, basalmente ensanchado, y el tercero cilíndrico; las proporciones de los segmentos rostrales (1-3) son: 1:125:34 tomando el ancho de la cabeza a través de los ojos como 100. Antenas pardas, los dos segmentos basales más claros; la proporción de los segmentos antenales (1-4) es: ♂ — 10:11:20:20 y ♀ — 10:12:20:20.

Pronoto trapezoidal, con el borde anterior recto en el medio y escotado lateralmente para el emplazamiento de los ojos; bordes laterales visiblemente curvos y oscuros; ángulos anteriores levemente redondeados y con diente muy pequeño; costados laterales explanados, particularmente más amplios en la mitad anterior; parte explanada amarillenta en su parte interior; borde posterior del pronoto tres veces escotado, más fuertemente en el medio y menos lateralmente. La depresión transversal está marcada solamente sobre los costados; detrás de las explanaciones laterales hay una depresión fuerte provista de un agujerito, hacia adentro hay otra, menos profunda y sin agujero. La coloración del pronoto es mate, anteriormente negra, sobre el medio posterior con manchas irregulares de color pardo.

Pronoto, escudete y los hemiélitros, lisos, sin puntuación, con muy pequeñas cerdas amarillas dispersas en toda la superficie de aquéllos (en la membrana solamente en los nervios). Además de éstas hay manchas azuladas, fácilmente borrables, distribuidas de esta manera: pronoto, una de cada lado detrás de los ojos, tres de cada lado cerca de los ángulos humerales, una de cada lado en la depresión interior de la línea transversal y una en la línea mediana posteriormente; escudete, con dos líneas, posteriormente algo divergentes, saliendo del borde anterior en el medio y alcanzando hasta el medio del disco; clavo, sobre los dos extremos y en el medio (a veces dobles, pero muy a menudo borradas); corio, seis en el borde exterior y algunas en el disco (el número de éstas varía mucho en varios ejemplares, desde 1 hasta 10); membrana, a lo largo del borde exterior y una cantidad variable en el disco (Fig. 1).

La coloración del pronoto, escudete y hemiélitros es muy va-

riable: negro, con más o menos grandes superficies de color castaño o pardo oscuro y con una cierta cantidad de manchitas más claras testáceas o pardo-amarillas, colocadas en el medio del borde posterior del pronoto y a lo largo del borde exterior de los hemiélitros al costado de las manchas azuladas. Membrana bastante amplia.

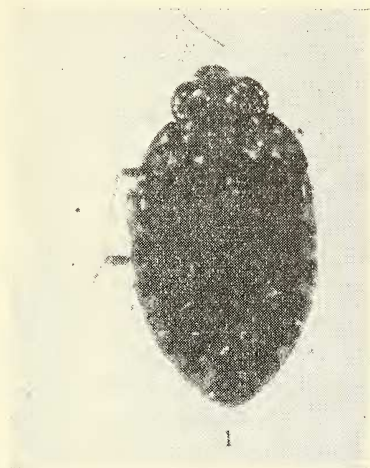


FIG. 1. — *Ochterus foersteri* sp. n.

Prosterno de color gris pizarra, mate, con profunda puntuación setígera, con las setas muy cortas y finas; propleura anteriormente gris pizarra y negra posteriormente, con el borde exterior ampliamente amarillento y el borde posterior angostamente amarillo-pardusco, también con profunda puntuación setígera. Mesosterno negro, mate, sin puntuación, pero con rugosidad transversal, con los bordes laterales posteriormente elevados, formando triángulo entrante entre las coxas medianas; metasterno negro y liso, con el borde posterior pardusco, un poco elevado y formando en el medio una punta entrante entre las coxas posteriores. Meso y metapleuras negras, mates, con la puntuación setígera colocada en la parte posterior; la primera en el borde exterior y la segunda con los bordes exterior y posterior lisos y amarillentos.

Coxas pardas, apicalmente más claras; trocánteres y fémures pardogrisáceos, los últimos hacia el ápice con la puntuación más oscura y pelos finos, muy largos en los fémures anteriores y medianos posteriormente. Tibias anteriores del macho, rectas; tibia

pardo grisáceas, con las espinitas salientes de los puntos oscuros; tarsos pardos, con los últimos segmentos y las uñas piceos. Harpagón derecho del macho según la fig. 2, a y b.

Abdomen en la faz ventral, castaño oscuro, con algunas manchitas más claras, densamente cubierto con pelos finos y cortos, algo más largos en la parte posterior.

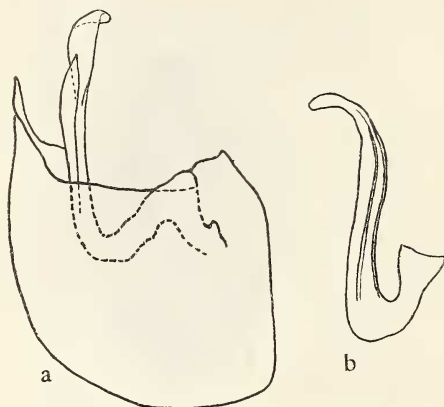


FIG. 2. — a) cápsula genital del macho con el harpagón derecho; b) harpagón derecho vista dorsal.

Holotipo, ♂: largo total 4,6 mm; ancho humeral 2,4 mm; ancho abdominal 2,7 mm; alotipo, ♀: largo total 5,4 mm; ancho humeral 2,7 mm; ancho abdominal 3 mm; el largo total de los machos observados varía de 4,5 hasta 4,7 mm, y de las hembras, de 5,2 hasta 5,5 mm.

Holotipo, alotipo y 1 paratipo ♂, Paraguay, Caaguazú, Paso Yobai, J. Foerster leg. 16.XI.951, depositados en la Colección Nacional Argentina, Sección Entomología del Instituto Nacional de Investigación de las Ciencias Naturales, Buenos Aires, Argentina, bajo el N° 53029 y la preparación de los genitales del macho (paratipo) bajo el N° 3271.

Paratipos: en la colección Foerster, Buenos Aires, 2 ♀ cazadas junto con holo- y alotipo; 1 ♂ y 1 ♀ Paraguay, Caaguazú, Paso Yobai, J. Foerster leg. 10.XI.951 y 1 ♂ y 4 ♀ Paraguay, Independencia, J. Foerster leg. 9.XI.951; en la colección del primer autor, 3 ♂ y 2 ♀ cazados junto con holo- y alotipo y 2 ♀ Paraguay, Independencia, J. Foerster leg. 9.XI.951.

La especie nueva sistemáticamente se coloca cerca de *Ochterus brunneus* Hungerford, 1927, de la cual se distingue por la presencia

de la carena mediana en el vértice, por la forma distinta del harpagón derecho y por los otros caracteres indicados en la descripción.

SUMMARY

The authors describe a new species of the genus *Ochterus* Latreille from Paraguay, which was named in the honour of the collector, Mr. Juan Foerster, Buenos Aires, *Ochterus foersteri* sp. n. The new species is allied to *Ochterus brunneus* Hungerford, 1927, and differs from it by the presence of a fin median carina on the vertex, the different shape of the right clasper, etc.

BIBLIOGRAFÍA

- DOROTHYDEAN VIETS SCHELL. 1943. — «The Ochteridae (Hemiptera) of the Western Hemisphere». *The Jour. Kans. Ent. Soc.*, XVI (1-2): 29-47, 13 figs.
 HUNGERFORD, H. B. 1927. — «A report upon the aquatic and semiaquatic Hemiptera of the Mulford Biological Expedition to Bolivia, South America, 1921-22». *Proc. Ent. Soc. Wash.*, XXIX: 198-190, pl. 10 fig. 193.
 JACZEWSKI, T. 1934. — «Notes on the Old World species of Ochteridae (Heter.)». *Ann. Mag. N. H.* (10) XIII: 597-613, 22 figs.
 LATREILLE, P. A. 1807. — «Genera crust. Ins.», III: 142.

INSTITUTO NACIONAL DE INVESTIGACIÓN
 DE LAS CIENCIAS NATURALES
 BUENOS AIRES, ARGENTINA

 ERRATA

Tomo CLIV, ENT. V, en la tapa dice:

Noticario 163

Debe decir:

Noticario 153